

[19] 中华人民共和国国家知识产权局



[12] 发明专利申请公布说明书

[21] 申请号 200710055357. X

[51] Int. Cl.

A61K 36/714 (2006.01)

A61P 39/02 (2006.01)

A61P 29/00 (2006.01)

A61P 19/08 (2006.01)

A61P 17/02 (2006.01)

A61P 1/02 (2006.01)

[43] 公开日 2007年10月10日

[11] 公开号 CN 101049352A

[51] Int. Cl. (续)

A61K 125/00 (2006.01)

[22] 申请日 2007.2.15

[21] 申请号 200710055357. X

[71] 申请人 中国科学院长春应用化学研究所

地址 130022 吉林省长春市人民大街 5625 号

[72] 发明人 郑 重 刘志强 王淑敏 宋凤瑞
刘淑莹

[74] 专利代理机构 长春科宇专利代理有限责任公司

代理人 马守忠

权利要求书 1 页 说明书 5 页 附图 1 页

[54] 发明名称

中药雪上一支蒿的炮制方法

[57] 摘要

本发明提供一种中药雪上一支蒿的炮制方法。该方法将中药雪上一支蒿生品用清水浸漂，每日换水，待中心软透后切片，置蒸笼内蒸制，用烘箱烘干，再用熟猪油拌匀，炒透，得到中药雪上一支蒿的炮制品。与传统炮制技术相比，经本方法得到的中药雪上一支蒿的炮制品中剧毒的成分双酯型生物碱基本消失，而低毒的脂类生物碱有显著增加，因此，本发明提供了一种有效的中药雪上一支蒿的炮制方法。

1. 中药雪上一支蒿的炮制方法，其特征在于，该方法的步骤和条件如下：将中药雪上一支蒿生品用清水浸漂，每日换水 2~3 次，8~10 日后从水中取出即切片，置蒸笼内蒸 1~3 小时，温度为 95~105℃，再置烘箱中烘烤，烘烤温度为 60~80℃，烘烤时间为 9~11 小时，得到中药雪上一支蒿的烘烤品，将熟猪油与中药雪上一支蒿的烘烤品按质量比为 3~10: 100 混合均匀，放入容器内，在 120~150℃，炒 3~6 分钟，再冷却至室温，得到中药雪上一支蒿的炮制品。

中药雪上一支蒿的炮制方法

技术领域

本发明属于中药雪上一支蒿的炮制方法。

技术背景

雪上一支蒿为毛茛科植物短柄乌头等的块根。夏末秋初挖取块根，去掉苗叶及小根，洗净晒干，装麻袋内撞击之，使外表光滑。放干燥处，防潮湿及虫蛀

中药雪上一支蒿性味苦麻，温，大毒。具消炎止痛，祛风除湿。多用于治跌打损伤，骨折，风湿骨痛，牙痛，疮伤肿毒，毒蛇咬伤。雪上一支蒿主要含有三类生物碱：单酯型生物碱，双酯型生物碱和脂类生物碱。现代药理研究证明，脂类生物碱具有镇痛、消炎等生物活性，与双酯型生物碱比较，其毒性较小。生品雪上一支蒿主要生物碱成分为双酯型乌头碱，因此有剧毒，未经炮制，不宜内服。

中药雪上一支蒿的传统炮制方法为：(1)用清水浸漂7日，每日换水2次，待中心软透后切片，置蒸笼内蒸2~3小时，取出晒干。再用热猪油拌和炒透入药。(2)将其湿纸包裹，置炭火旁煨透，去纸，浸童便中一昼夜，取出，漂净晒干。以上炮制方法的操作主观判断成分较多，需要丰富的经验，不便于控制和统一产品质量。

本发明的目的是提供一种中药雪上一支蒿的炮制方法。

该方法的步骤和条件如下：将中药雪上一支蒿生品用清水浸漂，

每日换水 2~3 次，8~10 日后从水中取出即切片，置蒸笼内蒸 1~3 小时，温度为 95~105℃，再置烘箱中烘烤，烘烤温度为 60~80℃，烘烤时间为 9~11 小时，得到中药雪上一支蒿的烘烤品，将熟猪油与中药雪上一支蒿的烘烤品按质量比为 3~10: 100 混合均匀，放入容器内，在 120~150℃，炒 3~6 分钟，再冷却至室温，得到中药雪上一支蒿的炮制品

通过对未经本方法炮制的中药雪上一支蒿生品和经本方法炮制所得的雪上一支蒿炮制品的质谱方法测定研究表明：经本方法炮制后雪上一支蒿中剧毒的成分双酯型生物碱基本消失，而低毒的脂类生物碱有显著增加，且各实施例中制得的雪上一支蒿炮制品的质谱图基本相同，见附图 1-2，图中 m/z 630, 646 为双酯型生物碱， m/z 604, 586, 570 为单酯型生物碱， m/z 842, 866, 868 脂类生物碱)。因此，本发明提供了一种有效的中药雪上一支蒿的炮制方法。

由于本发明中蒸制时间严格控制，烘烤时所使用的加热方式为烘箱烘烤，在温度和时间上易于控制，且在温度上均一，加入猪油量精确定量，便于控制产品质量。

附图说明

图 1 是中药雪上一支蒿生品的质谱图。

图 2 是实施例 3 得到的中药雪上一支蒿的炮制品的质谱图。

具体实施方式

实施例 1

将中药雪上一支蒿生品用清水浸漂，每日换水 2 次，9 日后从水

中取出即切片，置蒸笼内蒸 1 小时，温度为 95℃，再置烘箱中烘烤，烘烤温度为 60℃，烘烤时间为 9 小时，得到中药雪上一支蒿的烘烤品，将熟猪油与中药雪上一支蒿的烘烤品，按质量比为 5: 100 混合，放入容器内，在 130℃，炒 5 分钟，冷却至室温，得到中药雪上一支蒿的炮制品。

实施例 2:

将中药雪上一支蒿生品用清水浸漂，每日换水 3 次，8 日后从水中取出即切片，置蒸笼内蒸 1 小时，温度为 100℃，再置烘箱中烘烤，烘烤温度为 70℃，烘烤时间为 10 小时，得到中药雪上一支蒿的烘烤品，将熟猪油与中药雪上一支蒿的烘烤品，按质量比为 10: 100 混合，放入容器内，在 120℃，炒 6 分钟，冷却至室温，得到中药雪上一支蒿的炮制品。

实施例 3:

将中药雪上一支蒿生品用清水浸漂，每日换水 2 次，10 日后从水中取出即切片，置蒸笼内蒸 1 小时，温度为 95~105℃，再置烘箱中烘烤，烘烤温度为 80℃，烘烤时间为 11 小时，得到中药雪上一支蒿的烘烤品，将熟猪油与中药雪上一支蒿的烘烤品，按质量比为 3: 100 混合，放入容器内，在 150℃，炒 3 分钟，冷却至室温，得到中药雪上一支蒿的炮制品。图 2 是实施例 3 得到的中药雪上一支蒿的炮制品的质谱图。

实施例 4:

将中药雪上一支蒿生品用清水浸漂，每日换水 2 次，8 日后从水

中取出即切片，置蒸笼内蒸 2 小时，温度为 95~105℃，再置烘箱中烘烤，烘烤温度为 60℃，烘烤时间为 10 小时，得到中药雪上一支蒿的烘烤品，将熟猪油与中药雪上一支蒿的烘烤品，按质量比为 3: 100 混合，放入容器内，在 140℃，炒 4 分钟，冷却至室温，得到中药雪上一支蒿的炮制品。

实施例 5:

将中药雪上一支蒿生品用清水浸漂，每日换水 2 次，10 日后从水中取出即切片，置蒸笼内蒸 2 小时，温度为 95~105℃，再置烘箱中烘烤，烘烤温度为 60℃，烘烤时间为 11 小时，得到中药雪上一支蒿的烘烤品，将熟猪油与中药雪上一支蒿的烘烤品，按质量比为 5: 100 混合，放入容器内，在 135℃，炒 4 分钟，冷却至室温，得到中药雪上一支蒿的炮制品。

实施例 6:

将中药雪上一支蒿生品用清水浸漂，每日换水 3 次，9 日后从水中取出即切片，置蒸笼内蒸 2 小时，温度为 95~105℃，再置烘箱中烘烤，烘烤温度为 80℃，烘烤时间为 9 小时，得到中药雪上一支蒿的烘烤品，将熟猪油与中药雪上一支蒿的烘烤品，按质量比为 10: 100 混合，放入容器内，在 150℃，炒 3 分钟，冷却至室温，得到中药雪上一支蒿的炮制品。

实施例 7:

将中药雪上一支蒿生品用清水浸漂，每日换水 2 次，10 日后从水中取出即切片，置蒸笼内蒸 3 小时，温度为 95~105℃，再置烘箱

中烘烤，烘烤温度为 60℃，烘烤时间为 11 小时，得到中药雪上一支蒿的烘烤品，将熟猪油与中药雪上一支蒿的烘烤品，按质量比为 10:100 混合，放入容器内，在 130℃，炒 6 分钟，冷却至室温，得到中药雪上一支蒿的炮制品。

实施例 8:

将中药雪上一支蒿生品用清水浸漂，每日换水 3 次，9 日后从水中取出即切片，置蒸笼内蒸 3 小时，温度为 95~105℃，再置烘箱中烘烤，烘烤温度为 70℃，烘烤时间为 9 小时，得到中药雪上一支蒿的烘烤品，将熟猪油与中药雪上一支蒿的烘烤品，按质量比为 3:100 混合，油温度为 140℃，炒至 5 分钟，放入容器内，在 140℃，炒 5 分钟，冷却至室温，得到中药雪上一支蒿的炮制品。

实施例 9:

将中药雪上一支蒿生品用清水浸漂，每日换水 2 次，9 日后从水中取出即切片，置蒸笼内蒸 3 小时，温度为 95~105℃，再置烘箱中烘烤，烘烤温度为 80℃，烘烤时间为 10 小时，得到中药雪上一支蒿的烘烤品，将熟猪油与中药雪上一支蒿的烘烤品，按质量比为 5:100 混合，放入容器内，在 120℃，炒 6 分钟，冷却至室温，得到中药雪上一支蒿的炮制品。

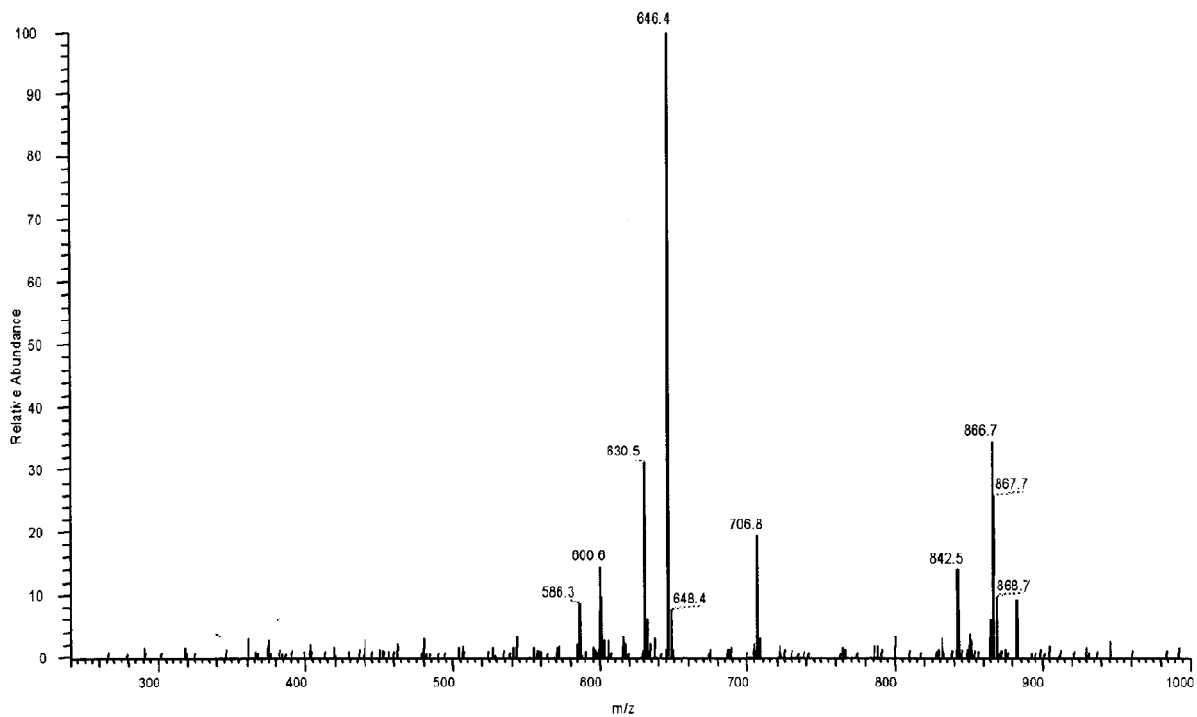


图 1

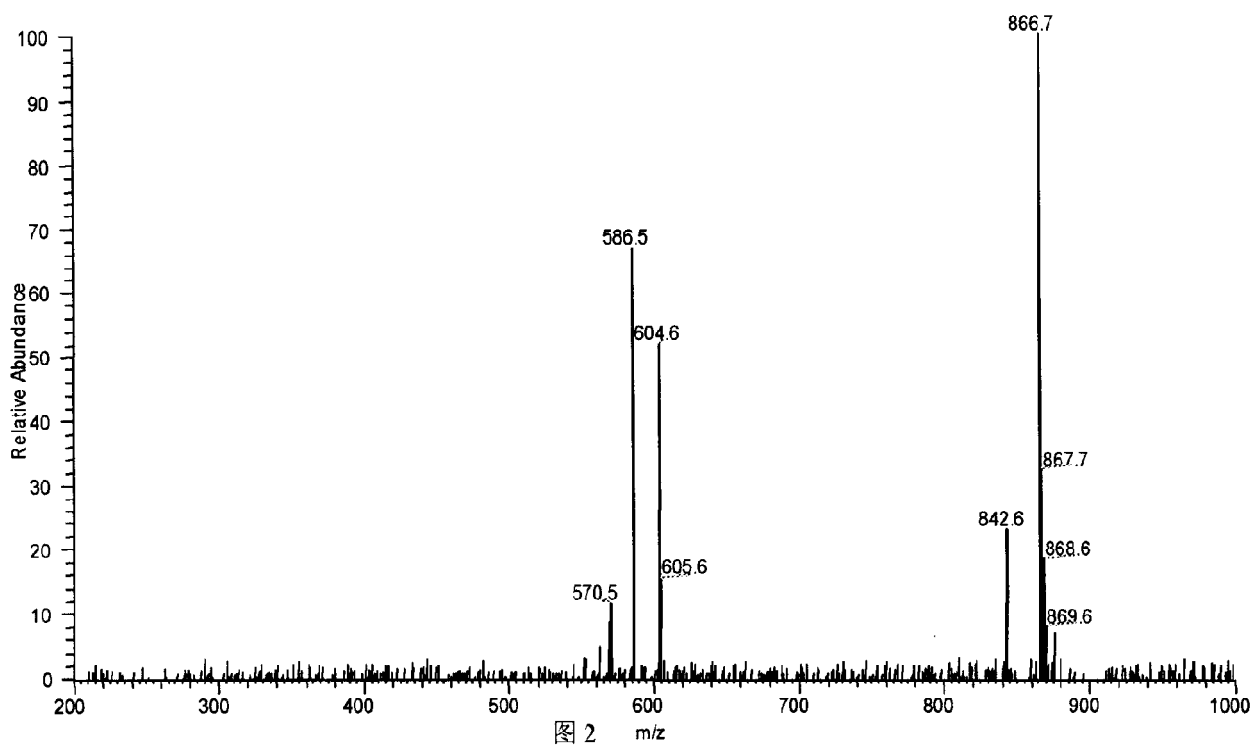


图 2